



En må huske tilstrekkelig verneutstyr som briller, hansker osv. iht. det enkelte verktøy en bruker. Manualen forutsetter at annet byggeteknisk er ivaretatt som eksempelvis vindduk, vindremse, museband med mer. Ta gjerne kontakt ved spørsmål og det finnes også en mer omfattende monteringsveiledning med enda flere detaljer på vår hjemmeside www.norkledning.no

1a, Lekting ny vegg

Ved **stående kledning** lektes det horisontalt og avstand lekter er 40 cm. c/c. Ved **liggende kledning** må en krysslekte og horisontalt er avstand ca 60 cm. c/c. Fest deretter lekter som treffer hver stender, samt en mellom stenderne. Dette gir c/c 30 cm. Bruk 23 x 48 lekt og fest helt inn der lekt krysser stender.

1b, Lekting eksisterende vegg.

Ved eksisterende vegg kan en montere lekter direkte på. Er det tydelig råtnet bord, bør disse fjernes/ byttes. Ved ny stående kledning, monteres lekter horisontalt og avstand lekter er maks 40 cm. c/c. Ved liggende ny kledning monteres lekter **vertikalt** med avstand 30 cm. c/c. Fest i stender og en mellom stenderne. Bruk 23 x 48 lekt og fest helt inn i stender der lekt krysser stender.

Ved eksisterende stående kledning med overligger/underligger, kan en montere ny kledning direkte på vegg. Da vil overligger fungere som lekt. Noen typiske eldre landsbruksbygninger/løer har stående rette bord kledd stu i stu og ofte med små gliper og ingen isolasjon/tetting bak vegg (på innsiden). Her kan en også vurdere å kle direkte på, da det vil være tilstrekkelig gliper i vegg som gir nok lufting.



Fig.1: Snu bladet på kappsag. Bruk småtakket blad/listeblad.

2. Verktøy

Bruk enhånds vinkelsliper eller kappsag for å kappe kledning og lister.

På kappsag må en snu bladet andre veien,^(Fig.1) samt bruke småtakket blad/listeblad. En blikksaks og en Stanley kniv er godt å ha. Ved deling på langs, kan en enten bruke enhånds vinkelsliper, eller saks, eller kniv. Ved bruk av kniv, skjær på langs og en kan «knekke» det i to. Må en skifte et bord midt i veggen, finnes det spesial verktøy for dette.

3. Montering

Nederst monteres en startlist som rettes av vannrett samt justeres i hver ende av vegg slik at ikke en kler skjevt oppover. ^(Fig.2)

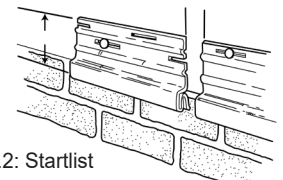


Fig.2: Startlist

Rundt vindu og hjørner monteres ekstra lekt på 23 x 48 eller en bruker direkte en 48 x 48. Her monteres en J-List inntil som kledningen legges imot. Da får en kledning bak vinduslist, dørlist og hjørnelist. ^(Fig.3a & 3b)

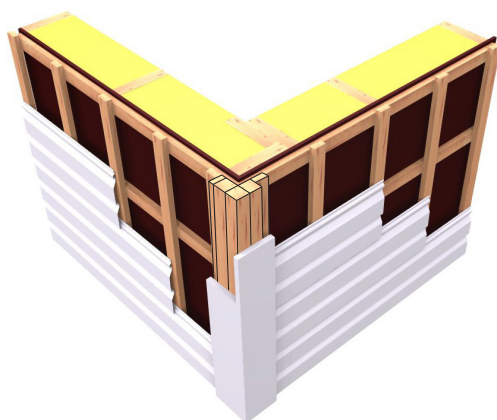
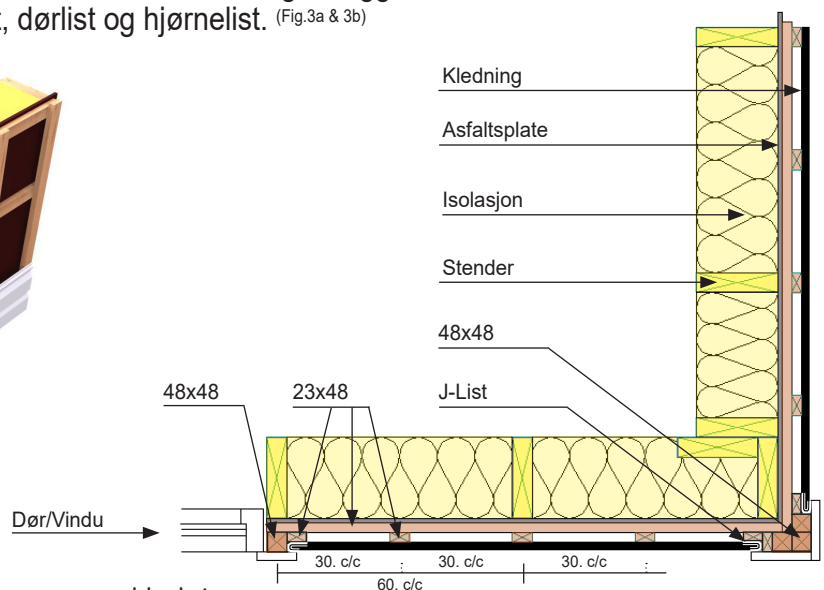


Fig.3a & 3b: Rundt hjørner monteres ekstra lekt.



www.norkledning.no
kontakt@norkledning.no



Startlist, J-list, topplist monteres helt fast. Selve kledningen må ha mulighet til å utvide seg i varmen og derfor skal den ikke skrues fast. En bruker skruer (anbefalt) eller pappspiker. Skruen skal festes midt i feste øverst på kledningen i hullet. (Fig.4)

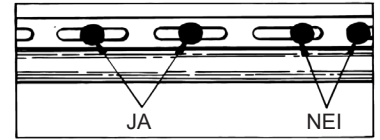


Fig.4: Skruen skal festes midt i feste.

Skrue rett inn (Ikke på skrå) og stopp ca. 1-2 millimeter før skruen går helt inn. Det skal være ca. 1 cm. klaring bak lister i hver ende av vegg for at kledningen skal kunne utvide seg litt.

Øverst på vegg festes en topplist eller J-List. Her må en tilpasse etter hvor kledningen treffer. I gavlvegg er det alltid J-list som gjelder. (Fig.5)

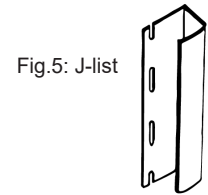


Fig.5: J-list

4. Skjøt

Ved skjøter, (minimumslengde 30 cm.) kappes øverste del (feste-del) av kledningen og den legges som overlapp ca. 3cm. Legg alltid en lekt bak skjøt. La det gå minimum 3 bord mellom hver skjøt før den plasseres på samme sted. Skjøt kan legges begge veier, legg alltid alle samme vei og legg gjerne overlappen mot der vegg er minst synlig for folk. Ligger bygget veldig utsatt til for sterk vind fra ene kanten, legg da skjøten med overlapp vekk fra vindretning. (Fig.6)

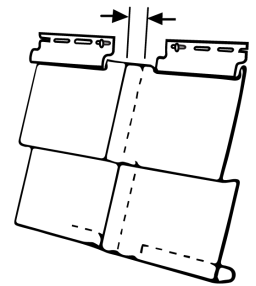


Fig.6: Legg skjøten med overlapp ca. 3cm.

5. Kasse

Her bruker en J-List eller F-list på sidene (Fig.7), så lekte langs med kassen 1-2 stk. 23x48 direkte på sperr. Mål da avstand mellom J-list inne og ute på kassen. Så kappes lengdene på tvers og skyves inn mellom listene. De hukkes i hverandre og festes med skruer. Her kan en feste helt fast. På hus med eksisterende kledning, og ved bruk av ventilert kasse, kan en montere rett på de gamle kasseborda.



Fig.7: F-list og J-list

6. Tilbehør

Ved ventiler, kontakter, vannkran med mer så har vi egne bokser for dette, det kan og skjæres enkelt hull i kledningen og tilpasses dette. Husk spikerslag bak kledning for dette og eventuell brannstige, parabolfeste med mer.

